



Stockholms
stad



Beslut för Hemskogens biotopskyddsområde

Mars 2026

Beslut för Hemskogens biotopskyddsområde

Mars 2026

Dnr: 2025-17062

Utgivare: Stadsbyggnadskontoret

Omslagsfoto: Gundula Kolb

Beslut om inrättande av Hemskogens biotopskyddsområde på del av fastigheterna Enskede gård 1:1, Tallkrogen 1:1, Svedmyra 1:1 och Stureby 1:1 i Stockholms kommun

Innehåll

Beslut	4
Syftet med biotopskyddsområdet.....	4
Grund för beslutet.....	4
<i>Gällande planer och befintliga anläggningar.....</i>	<i>5</i>
Målbild för biotopskyddsområdet	6
Exempel på verksamheter och åtgärder som kan skada naturmiljön i biotopskyddsområdet	6
Naturvårdsförvaltning och tillsyn	8
Skötsel.....	8
Upplysningar	9
Bilagor	9

Beslut

Med stöd av 7 kap. 11 § miljöbalken och 7 a § förordningen (1998:1252) om områdesskydd enligt miljöbalken m.m. beslutar kommunfullmäktige i Stockholms kommun den **XX månad 202X** att det område som avgränsats på bifogad karta (bilaga 1) ska utgöra ett biotopskyddsområde för biotoptypen *mark med mycket gamla träd*. Arealen är cirka 16,3 hektar. Namn på biotopskyddsområdet är Hemskogens biotopskyddsområde.

Verksamheter och åtgärder som kan skada naturmiljön får inte utföras inom biotopskyddsområdet.

Syftet med biotopskyddsområdet

Syftet är att bevara och utveckla de naturvärden och den biologiska mångfald som är knuten till de äldre trädmiljöerna i området. För att bevara naturvärden och biologisk mångfald i biotopskyddsområdet behövs viss skötsel, se information under rubrik ”Skötsel”.

Grund för beslutet

Skogen i Hemskogen utgörs av *mark med mycket gamla träd* med arter som är knutna till sådana biotoper. Mark med mycket gamla träd hyser livsmiljöer för både skyddsvärda och hotade arter.

För att ett område ska kunna bli biotopskyddsområde måste det överensstämma med någon av det 30-tal biotoptyper som finns med i bilaga 2 och 3 till Förordning (1998:1252) om områdesskydd enligt miljöbalken m.m. Mark med mycket gamla träd är en av dessa biotoptyper.

Definitionen är: ”Gran, tall, ek och bok är normalt mycket gamla träd när de uppnått en ålder som är minst dubbelt så hög som lägsta tillåtna ålder för föryngringsavverkning. Övriga trädslag bör normalt ha uppnått en ålder av minst 100 år. Med mark avses här det område som behövs för att bevara träden eller de trädanknutna arter som lever i marken, på träden eller i träden”.

Hemskogens biotopskyddsområde är indelat i två delområden. Båda skogsområdena domineras av en äldre flerskiktad naturskogsartad barrblandskog med lång kontinuitet. De centrala delarna ligger i en nordvänd långsträckt slänt med varierad skog. Väster om Hemskogsvägen är skogen dominerad av gran- och lövträd som är cirka 170 år men det finns även grov gammal tall i området. Öster om Hemskogsvägen breder ett stort hållmarksparti ut sig, med tallar som bedöms vara äldre än 200 år. Öster om Enskedevägen utgörs

området av en över 200 år gammal talldominerad hållmarkskog, delvis med branter och kraftiga sluttningar.

I området förekommer många naturvårdsarter som tyder på höga naturvärden knutna till främst barrskogsmiljöer, men även en del arter knutna till ädellöv- och triviallövvträäd.

Hemskogen har en viktig funktion inom stadens blågröna infrastruktur, framför allt för arter knutna till barrskog. Området utgör en livsmiljö för skyddsvärda arter respektive spridningszon i Stockholms ekologiskt särskilt betydelsefulla områden (ESBO). Områdets naturvärden beskrivs mer ingående i bilaga 2.

Områden av tillräcklig storlek och kvalité på strategiska platser är en viktig del i att säkerställa en fungerande blågrön infrastruktur med rik biologisk mångfald och livskraftiga ekosystem. Genom att skydda sådana områden som biotopskyddsområde eller någon annan form av områdesskydd förbättras förutsättningarna för bevarandet av biologisk mångfald långsiktigt. Tätortsnära natur är även viktig för rekreation och naturupplevelser och bidrar till stadens attraktivitet.

Ett skydd av området bedöms ligga i linje med översiktsplanens mål om en växande, sammanhängande, klimatsmart och tålig stad samt med stadens bostadsmål och åtaganden inom överenskommelser om infrastrukturutbyggnad.

Gällande planer och befintliga anläggningar

Området ingår i ett flertal olika stads- och detaljplaner. I samtliga planer är området reglerat som allmän plats och park (stadsplan Pl.4045 från 1952, detaljplan Dp95109 från 1996, stadsplan Pl. 2214 från 1938, detaljplan P2000-01356 från 2000 och stadsplan Pl.3079 från 1946). Att inrätta ett biotopskyddsområde bedöms vara förenligt med gällande planer.

Biotopskyddsområdet genomkorsas av belysta gångvägar. I biotopskyddsområdet ligger även ett antal ledningar som avlopp och vatten, el och fjärrvärme, framför allt i befintliga gångvägar. En vatten- och avloppsledning ligger i skogsmarken.

Inom biotopskyddsområdet östra del, öster om Enskedevägen, finns en mindre lekplats. I områdets centrala del, nära Enskedefältet, finns en backhoppningsbacke som idag inte är i bruk men som används för pulkaåkning vintertid. Här finns en ramp, en trappa och ett vindskydd och utsiktsplats med bänkar högst upp.

Målbild för biotopskyddsområdet

Biotopskyddsområdet utgörs av en flerskiktad, olikåldrig skog med rik förekomst av gamla träd, olika trädslag och död ved i olika nedbrytningsstadier. I området växer många gamla solbelysta tallar, gamla granar och grova aspar. Brynmiljöerna är luckiga, variationsrika och fria från invasiva främmande arter. Ekar står ljusöppna och har tillräckligt med plats att utveckla sig. De gamla ekarna och tallarna är vitala och står kvar så länge som möjligt.

Träd som dör står kvar som trädruiner så länge de inte utgör risk för människor eller egendom. Döda träd som fallit till marken eller behövt tas ner av säkerhetsskäl ligger kvar i området, utan att blockera gångväg eller stigar. Det finns gott om död ved av olika trädslag och i olika nedbrytningsstadier i området. Området är en bra lokal för fåglar, fladdermöss, vedlevande svampar och insekter knutna till äldre barrskog.

Skogskänslan och branternas dramatiska karaktär bevaras.

Befintliga gångvägar genom området är lättframkomliga och underhålls och utvecklas i samklang med bevarandet av äldre träd.

Exempel på verksamheter och åtgärder som kan skada naturmiljön i biotopskyddsområdet

Inom ett biotopskyddsområde är det enligt 7 kap. 11 § miljöbalken inte tillåtet att bedriva en verksamhet eller vidta en åtgärd som kan skada naturmiljön.

Med att skada naturmiljön menas att skada de biologiska och andra förutsättningar som är nödvändiga för att bibehålla en biotops funktion för växt- och djurarter. Naturmiljön som helhet är skyddad i biotopen, och det är den skada som åtgärden kan orsaka på naturmiljön och livsbetingelserna för arter i biotopen som är av betydelse och ska bedömas. Förbudet mot att bedriva en verksamhet eller vidta en åtgärd som kan skada naturmiljön i ett biotopskyddsområde gäller enligt bestämmelsen åtgärder som kan komma att skada naturmiljön. Det räcker således att det finns en risk för skada.

Exempel på verksamheter och åtgärder som kan skada naturmiljön i detta biotopskyddsområde är avverkning och skada av träd inklusive deras rötter, borttagande av död ved, uppförande av byggnader och anläggningar, påverkan på hydrologin, ny ledningsdraging utanför befintliga ledningsgator, ny belysning, körning med maskiner och motorfordon i terräng, sprängning, grävning, schaktning, utfyllnad, tippning och upplag.

Observera att dessa angivna verksamheter och åtgärder endast utgör exempel. Det kan finnas andra verksamheter och åtgärder som kan orsaka skada på naturmiljön i biotopskyddsområdet.

Verksamhetsutövaren ska bedöma om en planerad åtgärd kan innebära risk för att naturmiljön skadas. Detta behöver göras redan vid planeringen av åtgärden. Hänsynsbehovet skiljer sig åt beroende på årstid. Generellt bedöms perioden 1 november – 1 mars som mest lämplig för åtgärder. Den som planerar en åtgärd bör kontakta Stockholms stads miljöförvaltning för råd och information.

Drift och underhåll av områdets rekreativa anläggningar samt ledningar som löper o gångbanan bedöms inte strida mot biotopskyddsområdets syfte eller riskera att skada naturmiljön under förutsättning att inga uppvuxna levande eller döda träd tas ner eller skadas med avseende på stammar, trädkronor eller rötter och att skydd sker enligt Stockholms stads tekniska handbok.

Det är möjligt att ansöka om dispens för åtgärder som kan skada naturmiljön inom ett biotopskyddsområde. Om det finns särskilda skäl får dispens från förbudet ges i det enskilda fallet. Intresset av att vidta åtgärder eller bedriva verksamhet i sådana mark- eller vattenområden ska vägas mot de konsekvenser som förlusten av, eller skadan på biotopen för med sig.

Generella undantag

I 7 kap. 11 a § miljöbalken, samt i 8, 8 a och 8 b §§ Förordning (1998:1252) om områdesskydd (FOM) regleras när vissa verksamheter och åtgärder kan utföras utan hinder av det förbud som annars gäller i biotopskyddsområden.

Bestämmelserna för ett biotopskyddsområde gäller inte för de delar av området som är beläget i omedelbar anslutning till bebyggelse som fanns där när skyddet för området inträdde. Av detta följer att den bebyggelse som fanns vid skyddets införande ska kunna användas på det sätt och för de ändamål den var avsedd för när den uppfördes, utan hinder av den senare skyddade biotopen. Pågående verksamhet bör därför kunna fortgå på ett rimligt sätt, och åtgärder som är nödvändiga med hänsyn till pågående verksamhet i anslutning till byggnaden eller för byggnadens funktion eller för att förhindra skada, bör kunna vidtas.

Enligt 8 a § FOM får inom ett mark- eller vattenområde som är ett biotopskyddsområde en verksamhet bedrivas eller en åtgärd vidtas, om

- en detaljplan eller områdesbestämmelser enligt Plan- och bygglag (2010:900) antogs eller fastställdes innan

biotopskyddsområdet beslutades och verksamheten eller åtgärden behövs för att genomföra detaljplanen eller områdesbestämmelserna.

- en nätkoncession för linje enligt Ellag (1997:857) meddelades för en starkströmsledning innan biotopskyddsområdet beslutades och verksamheten eller åtgärden behövs för att starkströmsledningen ska uppfylla kraven enligt Elsäkerhetslag (2016:732) och ellagen.

Naturvårdsförvaltning och tillsyn

Stockholms stad är förvaltare i naturvårdshänseende av biotopskyddsområdet i enlighet med 2 § förordningen (1998:1252) om områdesskydd enligt miljöbalken m.m.

Exploateringsnämnden står för obligatoriska investeringar så som gränsmarkering och skyltning av biotopskyddsområdet. I övrigt fördelas ansvaret för skötsel och underhåll i enlighet med överenskommelser inom staden.

Stockholms stad är tillsynsmyndighet enligt 2 kap. 9 § miljötillsynsförordningen (2011:13). Tillsyn sker enligt 26 kap. miljöbalken. Stockholms stad prövar dispensansökningar enligt 7 kap. 11 § miljöbalken.

Ansvarig nämnd regleras i stadens reglementen.

Länsstyrelsen i Stockholms län är tillsynsmyndighet för fornlämningar.

Skötsel

Kommunen får enligt 7 kap. 11 § miljöbalken vidta de åtgärder som behövs för att vårda området.

I detta biotopskyddsområde behövs skötsel främst i form av regelbunden röjning av uppväxande sly och gallring av träd som riskerar att beskugga de gamla tallarna och de vidkroniga ekarna.

Unga efterträdare till gamla ekar och tallar väljs ut och lämnas kvar vid röjning så att trädkontinuiteten säkerställs. Rönn, hassel och andra inhemska bärande buskar gynnas, medan tysklönn och andra invasiva arter tas bort.

Fri utveckling med möjlighet till punktinsatser lämpar sig på hållmarkspartierna i Hemskogens högre belägna delar.

För att minimera risk för människor eller egendom kan säkerhetsbeskrivningar, kronavlastning, tillskapande av högstubbar

och i sista hand fällning av riskträd genomförs. Fällning av riskträd kan dock kräva dispens.

I området finns inga registrerade fornlämningar men två övriga kulturhistoriska lämningar, en husgrund och en stensättning. Skötselåtgärder anpassas för att även värna lämningar. Fornlämningar och övriga kulturhistoriska lämningar får inte komma till skada vid skötselåtgärder.

Befintliga anläggningar i området hålls i gott skick och underhålls så att funktion och säkerhet upprätthålls.

Skötsel av området beskrivs vidare i bilaga 2.

Om vårdåtgärder utförs av någon annan part än kommunen regleras detta med särskilda avtal. Till dessa avtal ska även bifogas skötselinstruktioner.

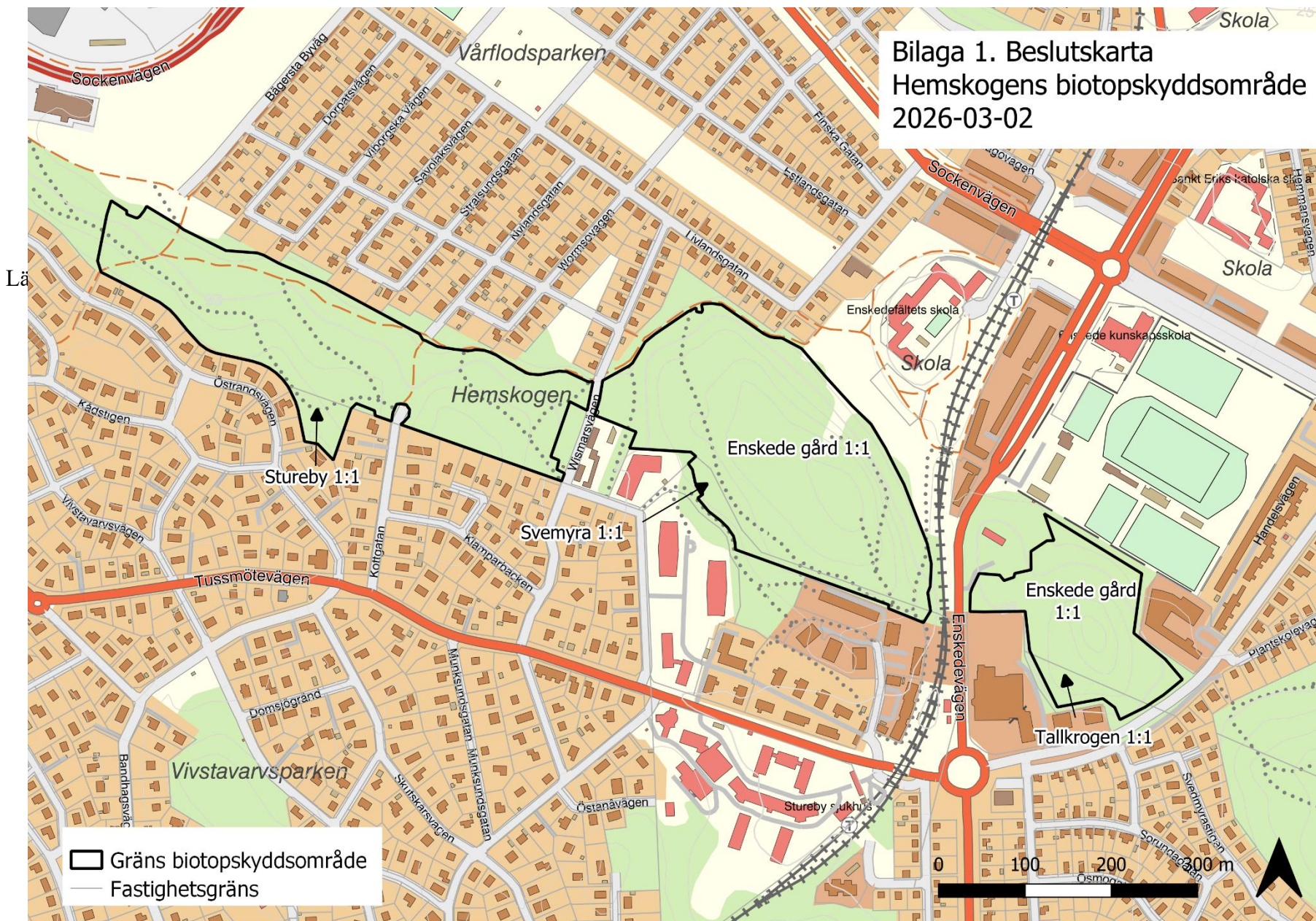
Upplysningar

Enligt 7 kap. 11 § miljöbalken ska ett beslut om bildande av ett biotopskyddsområde gälla omedelbart även om det överklagas.

Bilagor

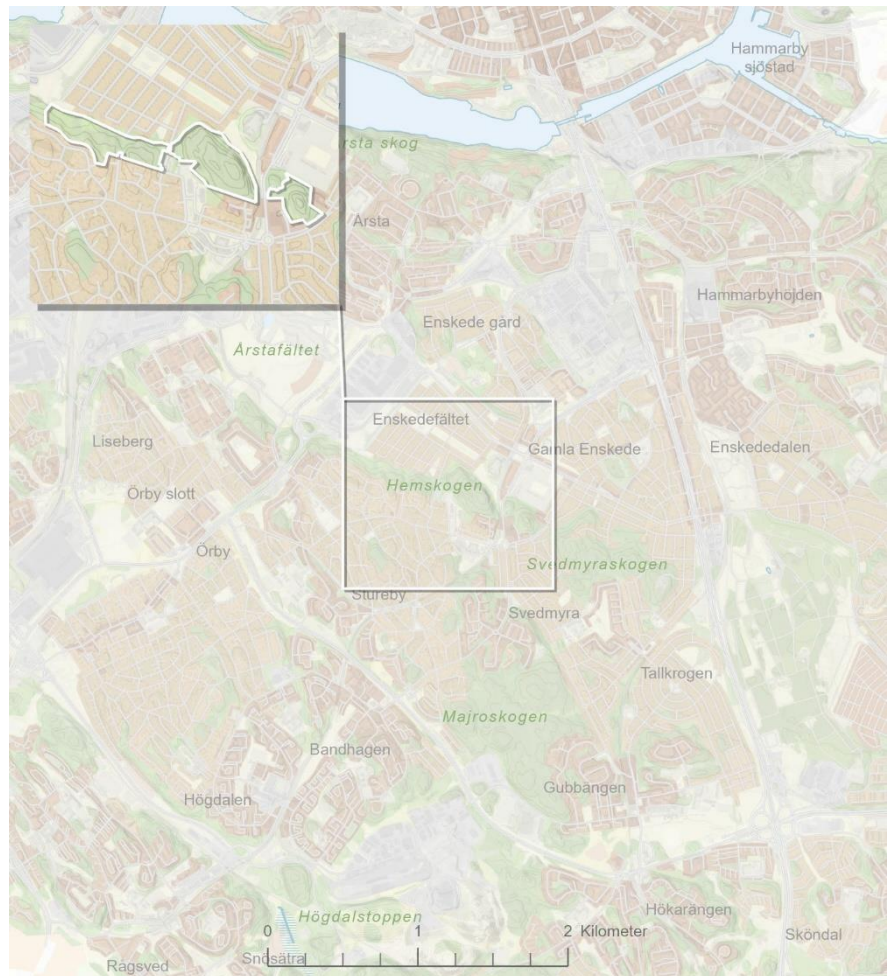
1. Beslutskarta
2. Beskrivning av biotopskyddsområdet och områdets skötsel

Bilaga 1. Beslutscharta
Hemskogens biotopskyddsområde
2026-03-02



Bilaga 2: Beskrivning av biotopskyddsområdet och områdets skötsel

Hemskogens biotopskyddsområde är beläget inom Enskede-Årsta-Vantörs stadsdelsområde, på delar av fastigheterna Enskede gård 1:1, Tallkrogen 1:1, Svedmyra 1:1 och Stureby 1:1.



Figur 1. Biotopskyddsområde är beläget i stadsdelsområde Enskede-Årsta-Vantör.

Naturmiljö

Hemskogen utgörs till stor del av en långsträckt, nordvänd slänt med varierad lutning och skiftande skogsbiotoper. I väster dominerar gran och lövträd som är kring 170 år gamla (Skogsstyrelsen 2019) och det finns även en del grov gammal tall. Asp och björk dominerar bland lövträden och det finns flera träd med grov dimension. I de östra delarna av Hemskogen breder ett stort hållmarksparti med över 200 år gamla tallar ut sig. Hållmarken stupar sedan brant mot norr och nedanför stupet finns ett frodigt skogsstråk som domineras av tall och triviallöv. Öster om

Enskedevägen finns olikåldrig tallskog och blandskog. I hela området finns en varierande mängd död ved och hålträd.

I framför allt brynzonerna finns en del ek och spritt i området växer även lönn, fågelbär, asp, björk, rönn, säl, hägg samt enstaka alm och ask. I buskskiktet växer en, fläder, hagtorn, måbär och hassel.

Enligt en naturvärdesinventering från 2023 hyser stora delar av området höga naturvärden (Ekologigruppen 2023).

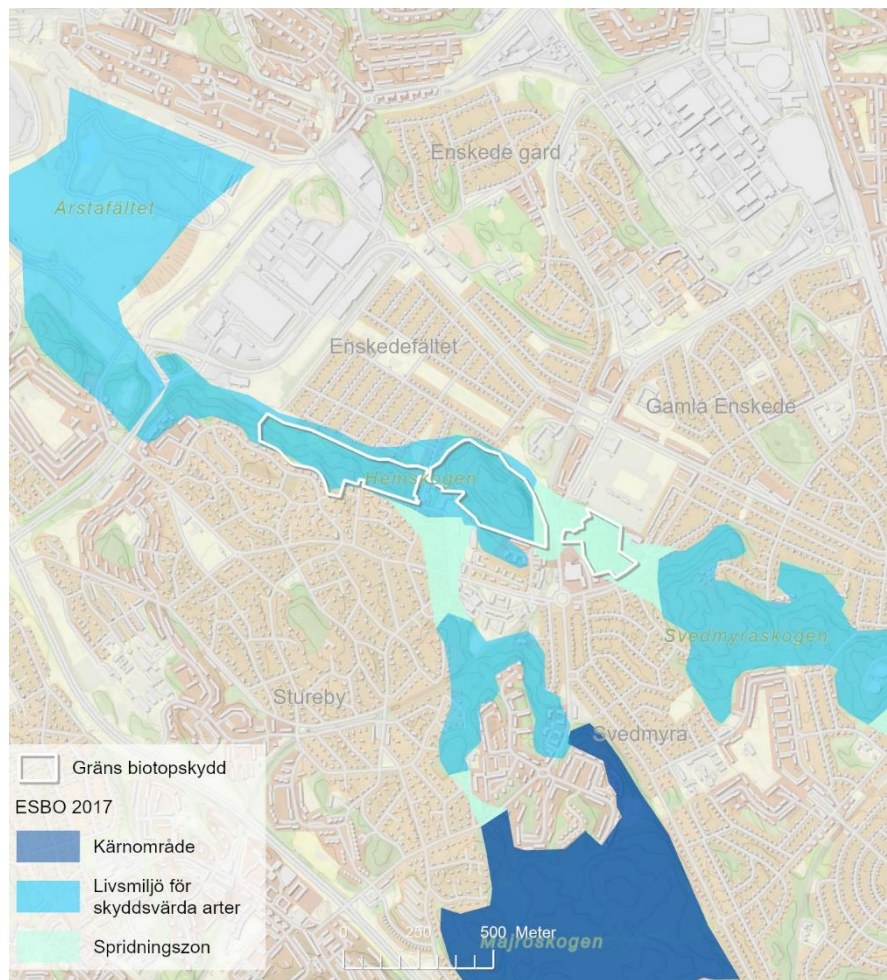
I området förekommer många naturvårdsarter som tyder på höga naturvärden knutna till främst barrskogsmiljöer, men även en del arter knutna till ädellöv- och triviallövnträd. Några påträffade arter är granbarkgnagare, reliktböck (NT, nära hotad), blomkålssvamp, vintertagging (NT), silkeslidskivling (VU, sårbar), grön sköldmossa, motaggsvamp (NT), hasselticka och talticka (NT).

Markfloran varierar beroende på fuktighet och trädskikt och här återfinns exempelvis blåbär, ärenpris, liljekonvalj, humleblomster och älggräs. I området finns även en del trädgårdsrymlingar och invasiva arter så som parksallat, oxbär, praktlysing, snöbär, vintergröna, gullregn och krollilja.

Området hyser en rik fågelfauna. Flera småfåglar samt större hackspett och taltrast häckar i området och exempelvis svartvit flugsnappare, trädkrypare, tofsmes och sparvhök bedöms ha trolig häckning i området (Calluna 2025).

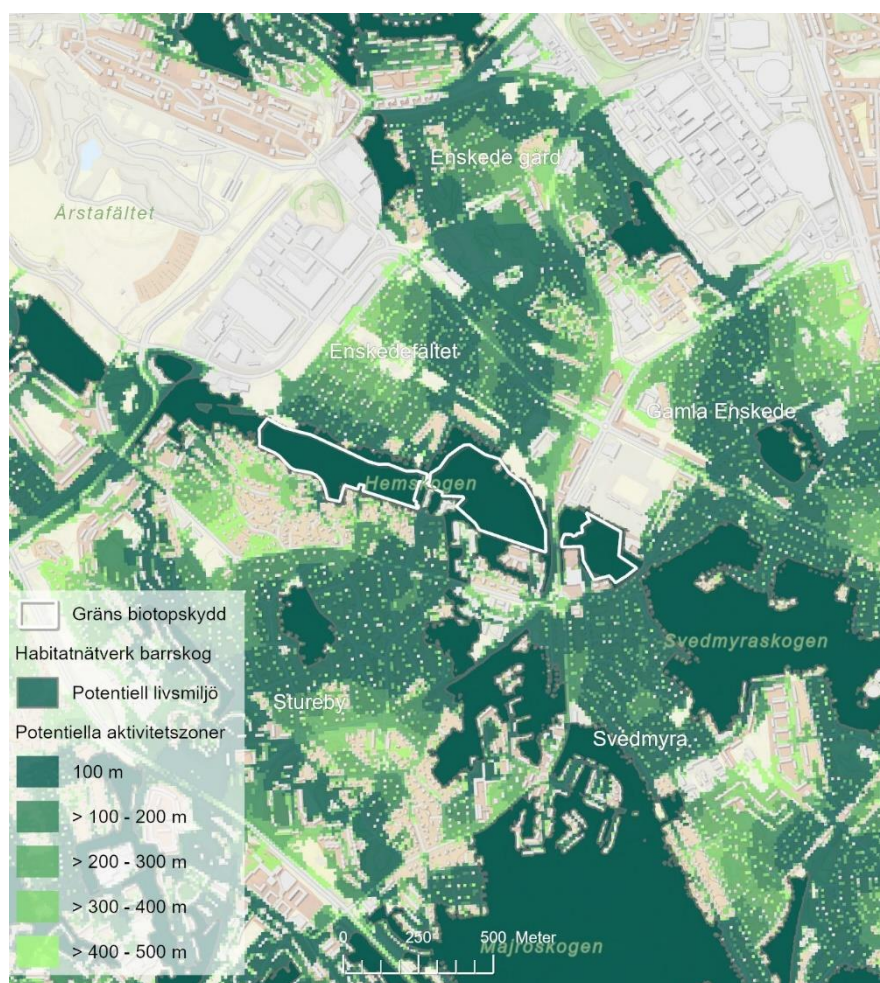
Området har även en viss funktion för fladdermöss. Vid inventeringar har de tre fladdermusarterna nordfladdermus, större brunfladdermus och dvärgpipistrell påträffats (Calluna 2024).

Området har en viktig funktion inom stadens blågröna infrastruktur och utgörs av livsmiljö för skyddsvärda arter och spridningszon i Stockholms ekologiskt särskilt betydelsefulla områden (ESBO).



Figur 2. Hemskogen har en viktig funktion i stadens blågröna infrastruktur och ingår i en livsmiljö för skyddsvärda arter respektive spridningszon inom Stockholms ekologiskt särskilt betydelsefulla områden (ESBO).

Enligt kommunens habitatnätverk för barrskog utgör biotopskyddsområdets delområden en potentiell livsmiljö respektive en klivsten för barrskoglevande arter. Området utgör en viktig länk i öst-västlig riktning mellan Nackareservatet, Bagarmosseskogen, Skogskyrkogården, Svedmyraskogen vidare mot Solbergaskogen. Hemskogen är också viktig för kopplingen i nord-sydlig riktning mellan Fagersjöskogen, Majröskogen och Årstaskogen.



Figur 3. Hemskogen utgör en viktig del av det kommunala barrskogs nätverket.

Historisk markanvändning, kulturhistoriska värden

Hemskogen är ett höjdparti söder om dalgången kring Valla å, mellan de nuvarande stadsdelarna Enskedefältet och Stureby. I skogen finns inga fornlämningar, men däremot två övriga kulturhistoriska lämningar. Den ena är en möjlig stensättning (L2013:994) som utifrån höjden på dryga 30 m.ö.h skulle det kunna vara en lämning från bronsålder. Valla å var fortfarande segelbar på vikingatiden och flera gravfält ligger i anslutning till Årstafältet. Under medeltiden omnämndes flera gårdar i området, till exempel Enskede, Ersta, Östberga och Örby.

Kartor från 1700-talets första hälft visar att Hemskogen bestod av skog och branta berg som tillhörde utmarken till Enskede säteri och Ersta gård, där den senare kom att ingå i Örby säteri. Liksom på flera ställen i Södermanland fanns här mycket stora markegendomar och området förblev lantligt in på 1900-talet.



Figur 4. Utsnitt från häradsekonomska kartan, ritad 1901-1906, med biotopskyddsområdet och dess omgivning.

Under början av 1900-talet började Stureby och Enskedefältet att bebyggas, men kuperade områden som Hemskogen lämnades obebyggda som park- eller naturområden. Under samma tid anlade staden en större och en mindre hoppbacke från Hemskogens höjd ner mot Enskedefältets skola. De sista delarna av anläggningen revs på 2000-talet, men efter ett medborgarförslag 2016 uppfördes trappor till en utsiktspunkt där den högsta backen utgått. Några betongfundament som utgör rester av hoppbackarna är registrerade som en övrig kulturhistorisk lämning (L2013:1152).



Figur 5. Historiskt ortofoto från 60-talet över biotopskyddsområdet och omgivningen.

Rekreativa funktioner

Biotopskyddsområdet klassas som naturpark/friluftsområde i parkplanen för Enskede. Hemskogen är ett väldigt uppskattat rekreationsområde och används av förskolor och skolor i närområdet. Skogen har flera entréer från såväl Enskedefältet som Stureby. Ett gångstråk löper längs bergets fot och ansluter till gång- och cykelstråk i både öster och väster. Gångstråk löper även tvärs genom skogen och det finns ett utbrett system av upptrampade stigar. I östra delen av skogen, nära Enskedefältet, fanns tidigare en backhoppningsbacke. "Hoppbacken" är en populär samlingsplats för unga och backen används vintertid för pulkaåkning. Här finns en ramp, en trappa och ett vindskydd och utsiktsplats med bänkar högst upp.

Skogsområdet öster om Enskdevägen kallas i parkplanen för Kyrkovärden. Området genomkorsas av belysta gångstråk och upptrampade stigar. I området finns även en inhägnad naturlekplats

för yngre barn. Sammantaget erbjuder biotopskyddsområdet värden som grön oas, lek, promenader, pulkaåkning, ro, sitta i solen, utsikt och vild natur.

Skötsel

För att biotopskyddsområdets värden ska bevaras och utvecklas behövs naturvårdande skötsel. Även parkvägar och gångstigar, lekplats, sittbänkar, trappor och rekreativa anläggningar vid hoppbacken behöver skötas och underhållas.

Områdets skötsel utgörs av återkommande slyröjning och gallring för att förhindra att området växer igen och för att skapa ljusinsläpp till de grövre träden i brynen.

Rönn, hassel och annan blommande och bärande buskvegetation sparas, samt unga tallar och ädellövträd som kan komma att utgöra efterträdare till de gamla träden. Speciellt i brynzonerna skapas flerskiktade miljöer med blommande och bärande arter genom att röja och gallra bort uppkommande sly och småträd.

I de höglänta, talldominerade delarna lämnas skogen främst för fri utveckling. Punktinsatser som friställning av enstaka träd, veteranisering av ung till medelålders tall för att skapa långsamväxande tallar tillskapande av död ved eller gallring bland täta unga tallbestånd kan dock utföras.

För att minimera risk för människor eller egendom kan säkerhetsbeskrivningar, kronavlastning, tillskapande av högstubbar och i sista hand fällning av riskträd genomföras. Detta rör särskilt träd som står nära parkvägar och lekplats. Fällning av riskträd kan dock kräva dispens.

Det är viktigt att gamla träd vårdas och finns kvar inom området genom hela sin livscykel. Död ved sparas i området. För att gynna arter knutna till miljöerna med gamla träd ska träd som dör stå kvar som trädruiner eller högstubbar så länge de inte utgör risk för människor eller egendom. Högstubbar kan tillskapas för att öka mängden stående död ved. Döda träd som fallit till marken eller behöver tas ner av säkerhetsskäl lämnas kvar i området, utan att blockera gångväg eller stigar. Grenar och ris kan läggas upp i högar som faunadepåer eller som benjeshäckar inom området.

Eftersom området hyser en art- och individrik fladdermuspopulation bör belysning i området anpassas så att de inte störs. För att gynna fladdermössen kan fladdermusholkar sättas upp och vissa träd veteraniseras för att bidra till viloplatser för fladdermöss.

Förekomst av invasiva främmande arter ska regelbundet kontrolleras och bekämpas så fort de upptäcks. Detta ska ske med hänsyn till befintliga naturvärden.